



# 2015년 상반기 건설 업종 분석 자료

# INDEX

---

## I . 2015년 상반기 이슈 및 하반기 전망

- 1) 2015년 상반기 이슈
- 2) 2015년 하반기 전망

## II . 2015년 상반기 디지털 광고집행 분석

- 1) 온라인 광고 분석
- 2) 모바일 광고 분석
- 3) 주요 프로모션 사례 분석
  - 온라인 캠페인
  - 모바일 캠페인



# 2015년 상반기 이슈 및 하반기 전망

# 1) 2015년 상반기 이슈

## 한국 건설산업 경쟁력 강화 키워드 'Rethinking'

- 한국 건설산업의 경쟁력을 강화하기 위해 영국무역투자청(UKTI), 영국산업연맹(CBI)과 공동으로 한-영 CEO포럼을 진행
- '제3국 시장 공동진출' 세션에 참여한 양국 건설 기업인들은 건설산업의 혁신전략과 성공사례를 공유하고 제3국 시장에서의 협력방안을 논의
- 영국의 건설산업 재고(Rethinking Construction) 캠페인을 사례를 벤치마킹하여 국내 건설산업의 경쟁력을 강화하고 비용 효과성을 높이기 위해서는 발주자로서 공공부문의 입찰방식 변경 등 정부차원의 지원이 필요

한-영 CEO 포럼



▶ 전경련은 영국무역투자청(UKTI), 영국산업연맹(CBI)과 공동으로 17일 전경련회관 컨퍼런스센터에서 정진행 현대차 사장, 사미르 브리코(Samir Brikho) AMEC CEO 등 한국과 영국의 기업인 50여명이 참석한 가운데 '2015 한-영 CEO 포럼'을 개최, 포럼에 앞서 정진행 위원장(오른쪽)과 , 사미르 브리코 위원장(왼쪽)이 환담을 나누고 있다. /사진제공=전경련

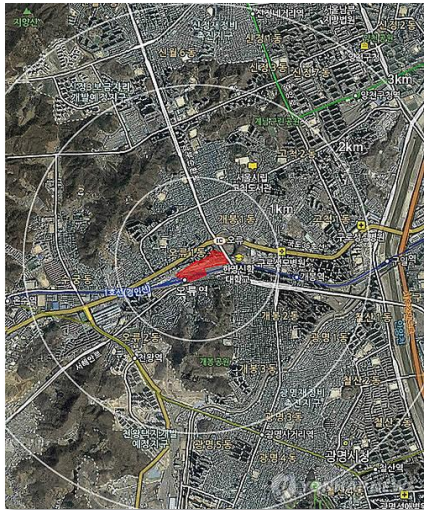
[출처 : 머니투데이 / 2015.03.17]

# 1) 2015년 상반기 이슈

## 재개발 다시 탄력, 부동산 전성기 방불

- 저금리와 전세난 등에 따른 분양시장 호조가 계속되고 있어 건설사들은 글로벌 리스크가 커진 해외사업 부문을 줄이고 국내사업 비중 확대
- 사업을 추진할 부지 확보가 쉽지 않아 재개발·재건축 등 도시정비사업은 물론 공사가 중단된 부실채권 사업장으로까지 저변 확대
- 재개발·재건축은 대부분 건설사가 시공만 하는 단순 도급으로, 시행·시공을 모두 하는 자체 사업에 비해 수익성은 낮지만 미분양 발생에 대한 부담이 적고 안정적인 현장 관리가 가능

### 재개발 및 택지개발 현황



▶ 정부가 대규모 택지개발을 크게 줄이면서 가뭄에 콩나듯 나오는 공공주택용지의 부지 입찰 경쟁률이 수백대 1에 이르고 있다. 사진은 오는 2018년 6월 조성될 경기도 남양주시 다산신도시 진건지구 부지. (경기도시공사 제공)

▶ 수도권에서 행복주택사업이 시행되면서 신도시개발이 찬밥 신세가 됐다. 행복주택 시범지구 중 하나인 서울 오류동 행복주택지구 위치도. (국토교통부 제공)

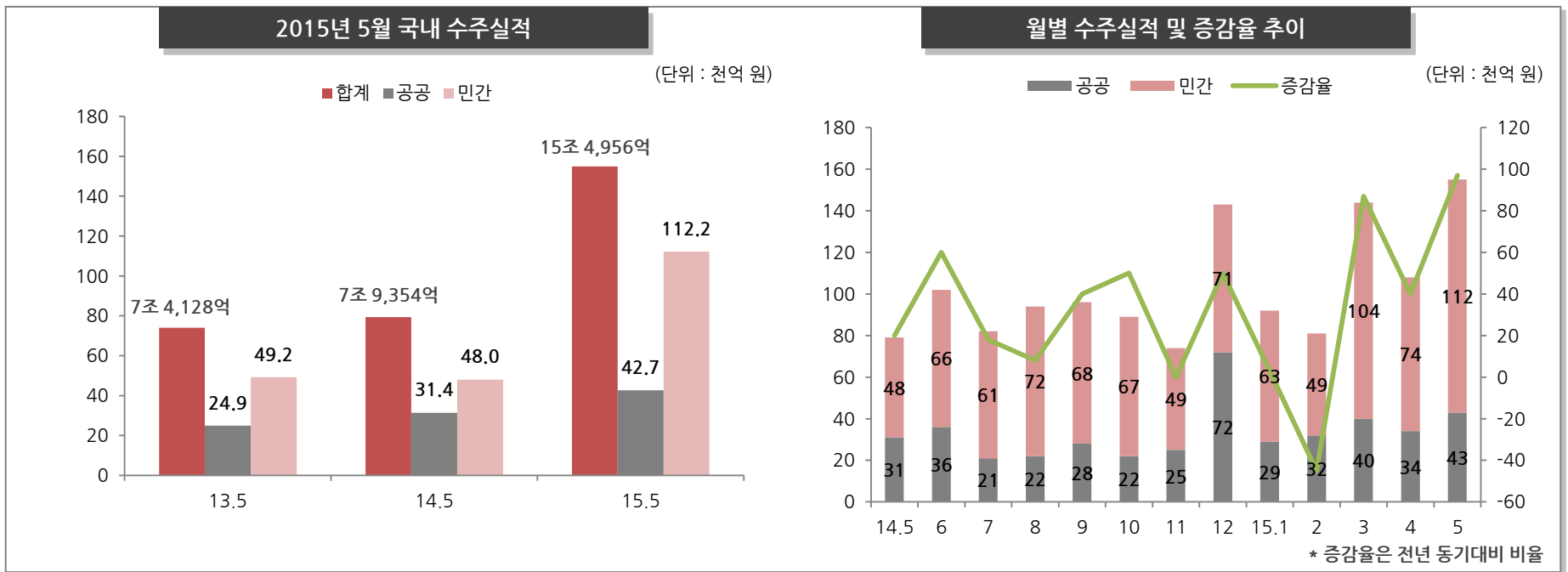


[출처 : CNB저널 / 2015.05.05]

# 1) 2015년 상반기 이슈

## 주택시장 호조 속 건설수주 양극화

- 주택시장 지속 호조에 5월 국내 건설수주가 전년 같은 달보다 2배 가까운 증가세 기록
- 민간부문 수주액은 11조2241억원으로 전년 같은 달보다 133.9% 증가 하였으며, 공공부문 수주액은 4조2715억원으로 전년 같은 달보다 36.2% 증가
- 민간건축이 수주시장을 주도했지만, 공공부문은 더딘 회복세를 나타내는 등 국내 건설시장의 양극화는 심화



[출처 : 대한건설협회 / 2015년 5월 국내건설공사 수주동향]

# 1) 2015년 상반기 이슈

## 관급공사 시장 대형 건설업체 수주실적 확대

- 정부가 건설경기 활성화 차원에서 공공시설과 SOC(사회간접자본)에 대한 투자를 늘린 결과 건설업체들의 관급공사 수주액 확대
- 올해 발주되는 공공부문 시설공사 물량은 총 31조5914억원으로 지난해 19조622억원에 비해 65.7% 이상 증가한 수준  
이중 국토교통부가 발주하는 물량은 3조1629억 원
- 민간공사와 달리 관급공사는 대금 지급과 관련된 리스크가 낮으며, 공공부문에 대한 투자가 늘어나자 관급공사에 대한 의존도가 낮았던 대형 건설업체들도 입찰에 적극 참여하는 모습을 보임

국내 5대 대형 건설업체 관급공사 수주실적



업체	2014년 상반기	2015년 상반기	전년 대비 증감율
대우건설	1,673억 원	9,067억 원	442% ↑
GS건설	6,373억 원	6,133억 원	3.76% ↓
대림산업	3,518억 원	5,200억 원	47.8% ↑
현대건설	3,000억 원	3,600억 원	20% ↑
삼성물산	-	5,460억 원	-

[출처 : 뉴스1 / 2015.07.07]

## 2) 2015년 하반기 전망

### 부동산시장 회복의 불씨를 살리기 위한 제도 변화

- 5월말 시행됐던 재건축 연한단축이 주택거래에 긍정적인 영향을 미칠 것으로 예상되는 가운데 택지개발촉진법 폐지와 유한책임 대출 도입, 월세 통계 세분화, 기업형 임대주택 활성화, 위례신도시 입주 본격화 등이 이슈화 될 예정
- 재건축 연한 10년 단축, 주거환경 열악해도 재건축 허용, 공공관리제 시공사 선정시기 개선 등 정비사업에 대한 변화가 가장 먼저 이루어 짐
- 위례 신도시 입주 및 동해 남부선 개통 등 2016년 상반기까지 교통 부분에서 가장 많은 변화가 있을 예정

2015년 하반기 부동산 제도변화 및 주요 이슈

구분	내용	시행시기	구분	내용	시행시기
정비사업	재건축 가능 연한 다축(40년 > 30년)	5월 29일~	임대주택	기업형 임대주택 육성을 위한 임대주택법 전면 개정	하반기 내
	재건축 안전진단 제도 합리화	5월 29일~	관리비	공동주택 관리비 투명화 계획 추진	9월 이후
	공공관리제 시공사 선정시기 개선	하반기 내		아파트 장기수선 가이드라인 마련	9월 이후
개발	택지개발촉진법 폐지	하반기 내	공급	배곧신도시 첫 입주	7월 이후
금융	새 주거급여(주택바우처) 제도 시행	7월		위례 신도시 입주 본격화	11월 이후
	주택기금 '유한책임(비소구) 대출' 도입	12월	교통	수인선(송도~인천) 개통	12월
주택통계	매매/전세/월세 통계표본 일원화	7월		충주~제천, 양재~기흥, 성산~담양간 고속도로 개통	하반기 내
	월세통계 3~4단계 세분화	7월		신분당선 연장선(정자~광고) 개통	16년 2월
	전월세 통합지수 개발	12월		소사~원시선 개통	16년 4월
세금	비사업용토지 양도세 추가과세 유예기간 일몰	12월 까지		성남~여주선 개통	16년 상반기
	주택/토지/건축물 재산세 납부 시기	7월, 9월	동해남부선(부전~일광)개통	16년 상반기	

[출처 : 부동산114 / 2015.06.16]



## 2) 2015년 하반기 전망

### 부동산 중개 모바일 앱 열풍...직방·다방·방콜 '3파전'

- 1인 가구 비중이 급격히 늘어나고, 스마트폰이 대중화되면서 부동산 중개 시장에 모바일 앱 열풍
- 부동산 중개 앱 “직방”의 누적다운로드는 700만 건을 넘었고, 배우 주원을 모델로 TV, 영화관, 버스 등에 CF를 활용한 마케팅 진행 중
- 부동산 중개 앱 2위인 “다방”은 지난 1월 부동산써브를 보유한 미디어월에 인수되며 매출이 6~7배가 늘었고 하반기에는 더욱 공격적인 마케팅을 진행할 계획
- “방콜”은 온라인에서 이미 입지를 다진 부동산 114가 출시한 앱으로 지속적으로 점유율을 늘리고 있으며, 업계에서는 온라인 부동산 중개업의 강자인 부동산114가 출시한 만큼 차후 선두권업체를 위협할 수준으로 성장할 것으로 예상

부동산 중개 모바일 앱 관련 이미지

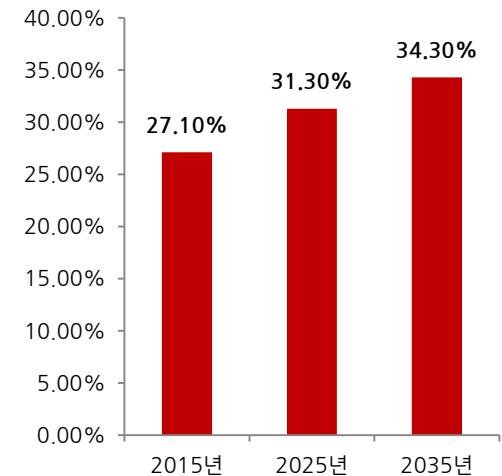
국내 1인 가구 비율



▲ 부동산 중개 앱 “직방”



▲ 부동산 중개 앱 2위 “다방”



[출처 : 이투데이 / 2015.06.24]

## 2) 2015년 하반기 전망

### 2015년 하반기 거래/공급/가격 트리플 상승세 지속

- 작년 연말, 부동산 3법 통과 후 주택가격 상승폭 확대되면서 특히, 수도권은 하반기에 1.3%의 주택 가격 상승 기대
- 올 한 해 동안 약 3%의 주택가격 상승이 가능 할 것으로 전망
- 전세 가격은 최근 매매 전환이 활발해지면서 전세 수요가 분산  
→ 전세가율이 높아지면서 전세금 상승에 한계가 있어 상승률 다소 축소 예상되어 상반기보다 상승 폭이 둔화 될 것으로 예상
- 주택거래전망 BSI 기준, 수도권은 상반기보다 주택 매매가 증가하면서 시장개선에 속도를 낼 것으로 전망, 지방은 상반기수준 유지

2015년 하반기 주택매매가격 및 전세가격 전망

구분	2013년	2014년				2015년				
		1~4월 (전년말대비)	상반기 (전기말대비)	하반기 (전기말대비)	연간 (전년말대비)	1~4월 (전년말대비)	상반기 (전기말대비) * 추정치	하반기 (전기말대비) * 추정치	연간 (전년말대비) * 추정치	
매매	전국	0.3	0.7	0.8	0.9	1.7	1.1	1.4	1.1	2.5(2.0)
	수도권	<b>-1.1</b>	<b>0.7</b>	<b>0.6</b>	<b>0.9</b>	<b>1.5</b>	<b>1.3</b>	<b>1.7</b>	<b>1.3</b>	<b>3.0(2.0)</b>
	지방	1.7	0.8	0.9	1.0	1.9	0.9	1.2	0.8	2.0(1.5)
전세	전국	4.7	1.7	1.9	1.5	3.4	1.7	1.9	1.6	3.5(3.5)
	수도권	<b>6.2</b>	<b>2.5</b>	<b>2.6</b>	<b>2.1</b>	<b>4.8</b>	<b>2.4</b>	<b>2.6</b>	<b>1.9</b>	<b>4.5(5.0)</b>
	지방	3.4	1.0	1.2	0.9	2.2	1.0	1.2	0.8	2.0(2.0)

- 주: 주택가격은 한국감정원의 주택가격 지수를 활용 / 2015년 상반기, 하반기, 연간 내역은 연구원의 추정치  
- ()안의 수치는 작년 말 연구원의 추정치

주택거래실적 및 전망

구분	2015년 상/하반기 주택거래실적 BSI		
	수도권	지방	전국
상반기	157.4	105.7	137.1
하반기	<b>157.4</b>	<b>102.7</b>	<b>135.2</b>

- 주: BSI(Business Survey Index)는 (증가응답비율 감소응답 비율+100)으로 산출, 100보다 크면 증가할 것으로 응답한 비율이 많은 것을 뜻함  
- 자료: 연구원 자체 조사결과

[출처 : 한국 주택 감정원 보고서 / 2015.05]

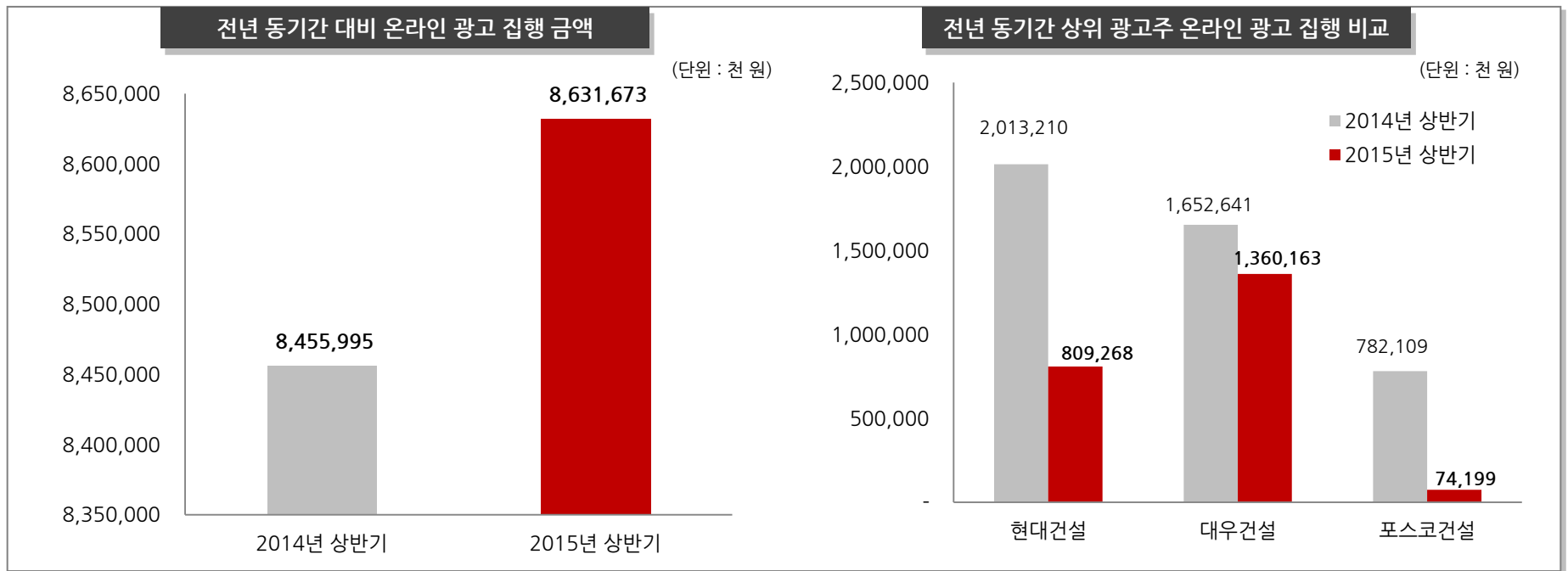


# 2015년 상반기 디지털 광고집행 분석

# 1) 온라인 광고 분석 - 전년 대비 온라인 광고 집행 규모

## 2014년 상반기, 건설 업종 온라인 광고 집행 금액 약 86억 원

- 2014년 상반기 대비 건설 업종 온라인광고 집행금액 소폭 증가하여 집행(전년 대비 약 1.8억 원 증가)
- 2014년 상반기 84.6억 원 → 2015년 상반기 86.3억 원
- 2014년 상반기 상위 광고주 3개사의 집행 금액은 전년도 대비하여 2015년 집행금액 감소하였으며, 특히 포스코건설의 집행금액이 전년 대비 약 9% 수준의 집행을 보임



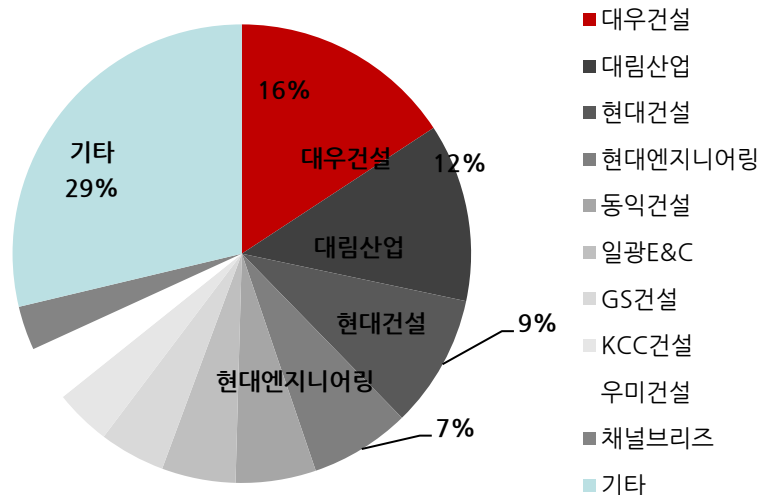
[출처 : Research AD 2014.01~06, 2015.01~06]

# 1) 온라인 광고 분석 - 건설 광고주 별 집행 내역

## 대우건설, 약 14억 원으로 광고주 중 최고 금액 집행

- 대우건설 약 13.6억, 16% 비중으로 가장 높은 집행 금액을 보임
- 광고주 별 광고비 순위 : 대우건설 (15.8%) > 대림산업 (12.6%) > 현대건설 (9.4%) > 현대엔지니어링 (7.1%) > 동익건설(5.7%) > 일광E&C(5.2%) > GS건설(4.7%) > KCC건설(4.0%) > 우미건설(3.9%) > 채널브리즈(3.1%) 등
- 2015년 상반기 상위 3개사 광고주 대우건설, 대림산업, 현대건설이 전체 집행 금액의 37.7% 비중을 차지

광고주 별 온라인 광고 집행비중(상위 10위)



광고주 별 광고 금액(상위 10위)

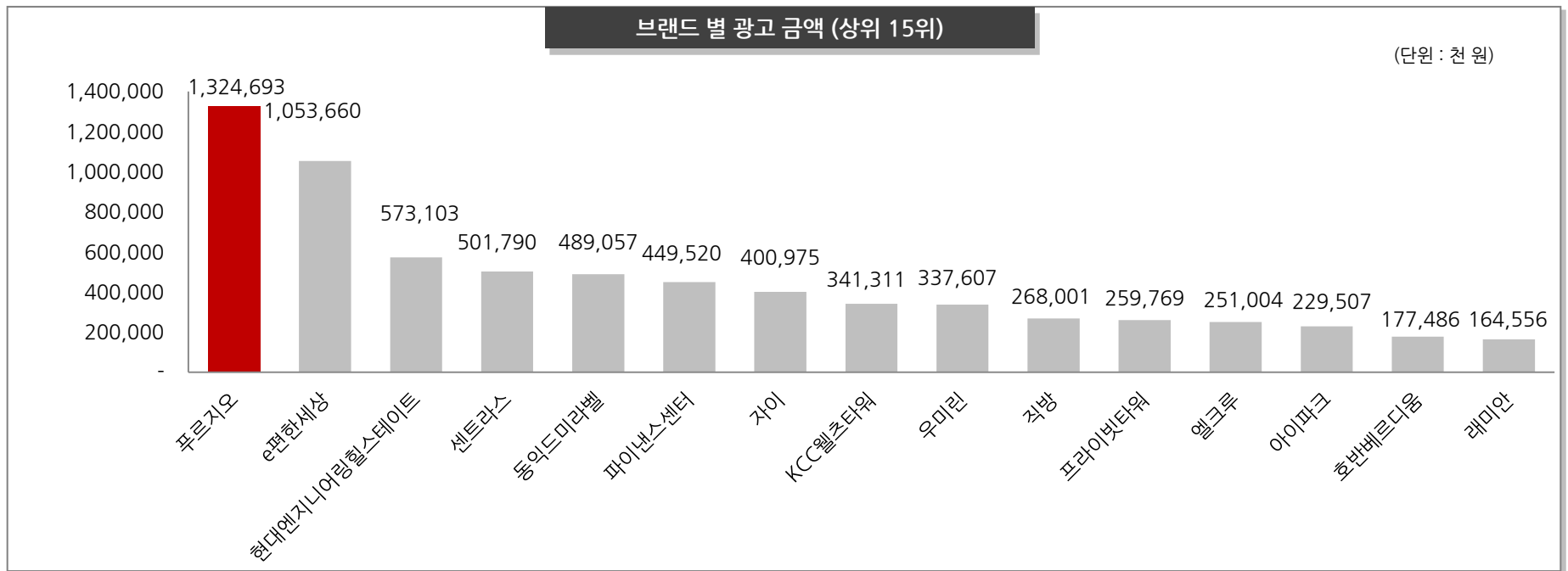
광고주	집행금액(천 원)
대우건설	1,360,163
대림산업	1,084,445
현대건설	809,268
현대엔지니어링	610,839
동익건설	489,057
일광E&C	449,520
GS건설	400,975
KCC건설	342,275
우미건설	337,607
채널브리즈	268,001
<b>총 합계</b>	<b>6,152,150</b>

[출처 : Research AD 2015.01~06]

# 1) 온라인 광고 분석 - 건설 브랜드 별 집행 내역

## ‘푸르지오’ 브랜드가 약 13억으로 가장 높음

- 건설 업종 브랜드 별 광고비 순위 : 푸르지오 > e편한세상 > 힐스테이트 > 센트라스 > 동익드미라벨 > 자이 등의 순으로 나타남
- 대우건설의 ‘푸르지오’ 약 13억 원으로 최다 광고비 집행
- 그 밖에 대림산업 ‘e편한세상’, 현대엔지니어링 ‘힐스테이트’, 현대건설 ‘센트라스’, 동익건설 ‘동익드미라벨’ 등 상위 집행 광고주의 브랜드가 높은 광고 집행을 기록
- 상위 15위 내 분양 관련 브랜드가 아닌 부동산 관련 앱인 ‘직방’ 브랜드가 공격적인 마케팅으로 상위에 위치



[출처 : Research AD 2015.01~06]

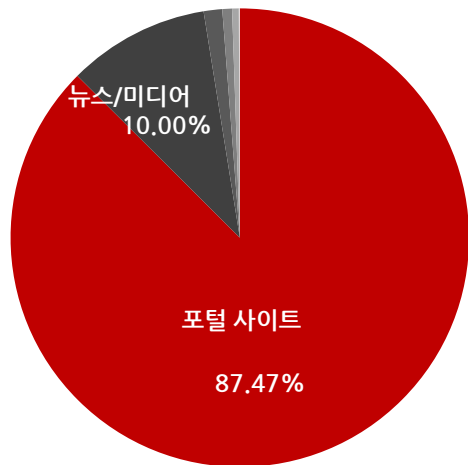
# 1) 온라인 광고 분석 - 매체 카테고리 / 매체 별 집행 내역

## 건설 광고주 87%가 포털 사이트 중심으로 광고 집행

- 2015년 상반기 건설 업종 광고집행 금액의 87% 이상을 포털 중심으로 광고 진행
- 포털사이트 (87.5%) > 뉴스/미디어 (10.0%) > 금융/부동산 (1.3%) > 스포츠/레저/여행 (0.7%) > 엔터테인먼트 (0.5%) > 기타 순
- 매체 중 네이버, 다음의 집행 비율은 86%, 약 74억 원의 집행 금액을 기록
- 매체 별 광고비 순위는 네이버 약 39억 > 다음 약 36억 > 매일경제 약 1.5억 > 조선일보 약 1.4억 > 연합뉴스 약 10억 원의 순

매체 카테고리 별 온라인 광고 집행비중

(단위 : 천 원)



- 포털 사이트
- 뉴스/미디어
- 금융/부동산
- 스포츠/레저/여행
- 엔터테인먼트
- 전자상거래
- 생활정보
- 게임
- 인터넷서비스

매체 별 광고 금액(상위 10위)

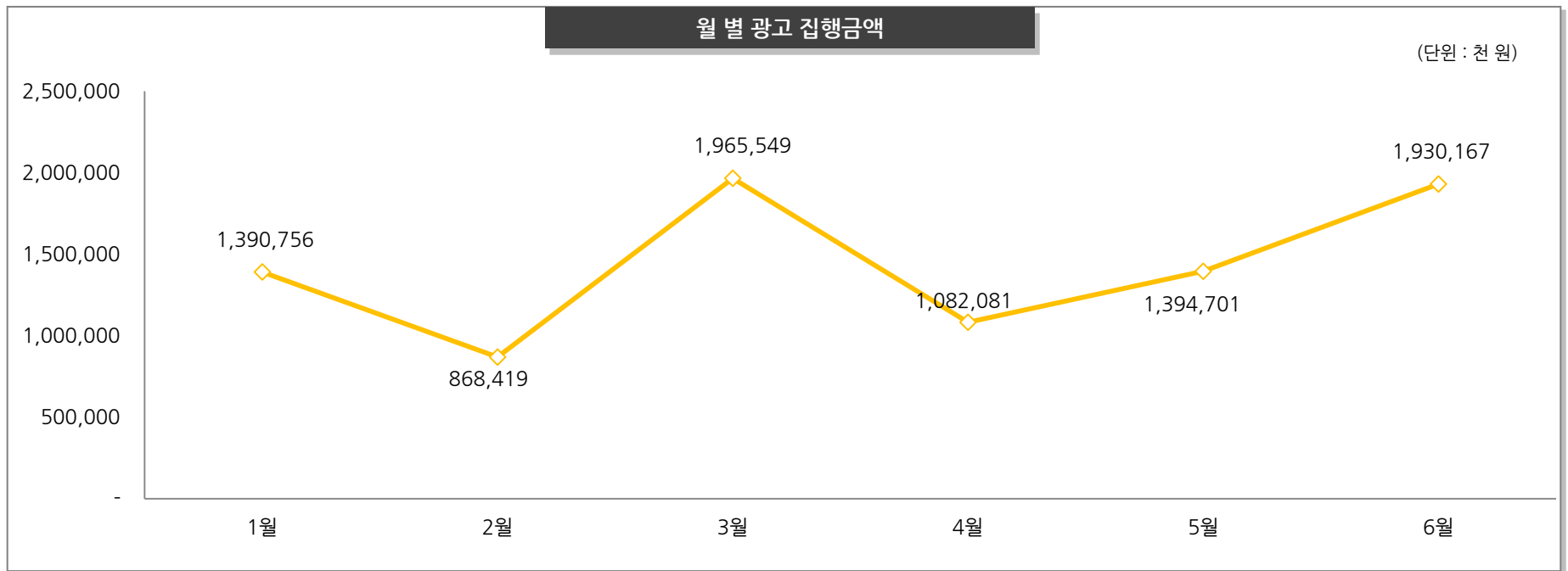
매체	집행금액(천 원)
네이버	3,870,410
다음	3,557,417
매일경제	150,481
조선일보	139,263
연합뉴스	102,474
중앙일보	85,006
뉴데일리	78,394
SBS골프	59,011
닥터아파트	56,665
YTN	55,131
<b>총 합계</b>	<b>8,154,252</b>

[출처 : Research AD 2015.01~06]

# 1) 온라인 광고 분석 - 기간 별 집행 규모

## 2015년 3월에 약 20억 원으로 기간 내 최고 집행 금액 기록

- 2015년 3월에 약 19.7억 원, 6월 약 19.3억 원, 5월에 약 13.9억 원의 광고비 집행을 보이며 3월에 가장 많은 금액 집행
- 봄철 이사, 구매 등의 이슈가 많은 3월 다수의 분양 광고 진행된 것으로 추정



[출처 : Research AD 2015.01~06]



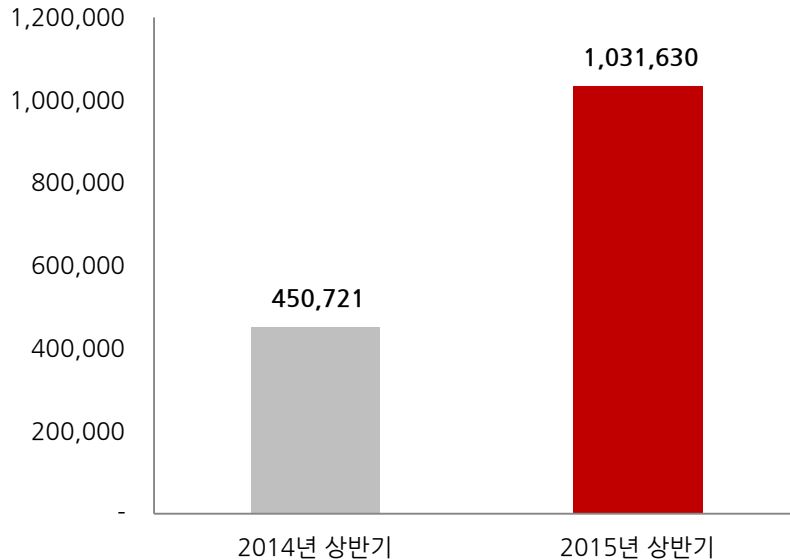
## 2) 모바일 광고 분석 - 전년 대비 모바일 광고 집행 규모

### 2015년 상반기, 건설 업종 모바일 광고 집행 금액 약 10억 원

- 2014년 상반기 대비 건설 업종 모바일광고 집행금액 두 배 이상 증가하여 집행(전년 대비 약 5.8억 원 증가)
- 2014년 상반기 4.5억 원 → 2015년 상반기 10.3억 원
- 2014년 상반기 상위 광고주 3개사의 집행 금액은 전년도 대비하여 2015년 집행금액 감소하였으며, 특히 포스코건설은 전년 대비 46% 수준, 대우건설의 경우 전년 대비 약 14% 수준의 집행을 보임
- 2014년 상반기 대비 건설업종은 2015년 상반기 시장 규모 대폭 성장

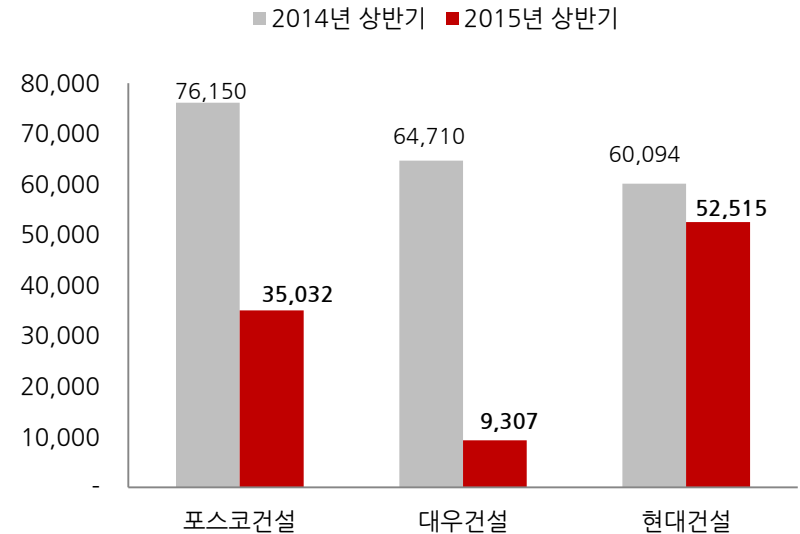
전년 동기간 대비 모바일 광고 집행 금액

(단위 : 천 원)



전년 동기간 상위 광고주 모바일 광고 집행 비교

(단위 : 천 원)



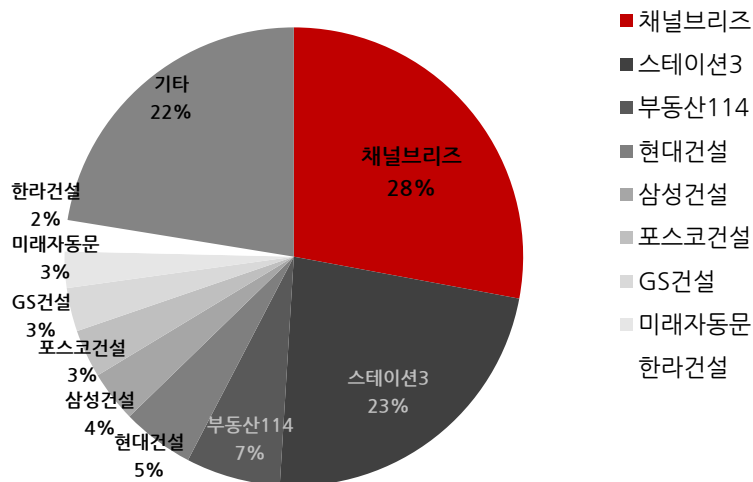
[출처 : Research AD 2014.01~06, 2015.01~06]

## 2) 모바일 광고 분석 - 건설 광고주 별 집행 내역

### 채널브리즈, 약 2.8억 원으로 광고주 중 최고 금액 집행

- 브랜드 직방을 보유하고 있는 채널브리즈가 약 2.8억, 28% 비중으로 가장 높은 집행 금액을 보임
- 광고주 별 광고비 순위 : 채널브리즈 (27.9%) > 스테이션3 (23.0%) > 부동산114 (6.7%) > 현대건설 (5.1 %) > 삼성건설(3.6%) > 포스코건설(3.4%) > GS건설(3.07%) > 미래자동문(2.6%) > 한라건설(2.2%) 등
- 2015년 상반기 상위 2개사 광고주 채널브리즈(직방), 스테이션3(다방)이 전체 집행 금액의 50% 이상 비중을 차지 함

광고주 별 모바일 광고 집행비중(상위 10위)



광고주 별 광고 금액(상위 10위)

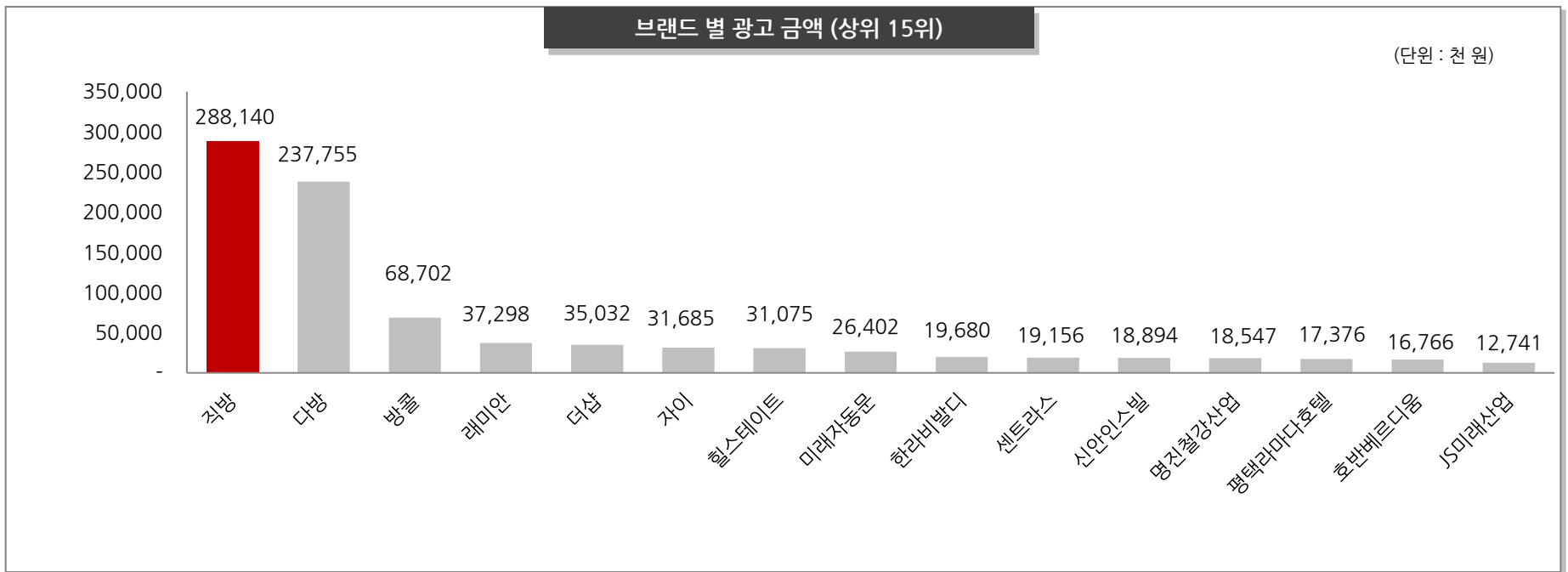
광고주	집행금액(천 원)
채널브리즈	288,140
스테이션3	237,755
부동산114	68,702
현대건설	52,515
삼성건설	37,298
포스코건설	35,032
GS건설	31,685
미래자동문	26,402
한라건설	22,609
기타	231,492
<b>총 합계</b>	<b>1,031,630</b>

[출처 : Research AD 2015.01~06]

## 2) 모바일 광고 분석 - 건설 브랜드 별 집행 내역

### ‘직방’ 브랜드가 약 2.8억으로 가장 높음

- 건설 업종 브랜드 별 광고비 순위 : 직방 > 다방 > 방콜 > 래미안 > 더샵 > 자이 > 힐스테이트 등의 순으로 나타남
- 채널브리즈의 ‘직방’이 약 2.8억 원으로 브랜드 별 최다 광고비 집행했으며  
그 외에도 다방(약 2.3억), 방콜(약 0.6억)이 높은 광고비를 지출하며 부동산 어플리케이션 브랜드가 광고금액 상위 3개 브랜드를 차지
- 그 밖에 삼성건설 ‘래미안’, 포스코건설 ‘더샵’, GS건설 ‘자이’, 현대건설 ‘힐스테이트’의 순서 기록
- 상위브랜드에 분양 관련 브랜드가 아닌 부동산 관련 앱인 ‘직방’, ‘다방’, ‘방콜’ 부동산앱 브랜드가 공격적인 마케팅으로 상위에 위치



[출처 : Research AD 2015.01~06]

## 2) 모바일 광고 분석 - 캠페인 별 집행 내역

### 부동산 어플리케이션 관련 캠페인 광고 집행 증가

- 2014년 상반기 건설 업종의 경우 분양 관련 캠페인이 대부분을 차지한 반면, 2015년에는 부동산 어플리케이션 관련 캠페인이 상위 차지
- 2015년 집행 금액 상위 10개 중 7개의 캠페인이 부동산 어플리케이션 직방, 다방, 방콜의 캠페인이 차지

2014년 캠페인 별 광고 금액(상위 10위)

캠페인	집행금액(천 원)
소사벌지구 우미 Lynn 센트럴파크 4월 오픈 예정	52,970
더샵 입주 고객 환영 이벤트 우리동네 더샵 자랑하기!	47,213
충주 2차 푸르지오	42,750
나주혁신도시 부동산 정보	20,153
김포풍무 푸르지오 센트레빌 방문시 예약 필수!	18,995
e편한세상 광주역 6월중 모델하우스 오픈 예정	17,766
10년만에 처음! 목동 힐스테이트	16,630
마곡역 센트럴 푸르지오시티	14,888
당진의 새로운 주거중심 당진 힐스테이트	14,357
경제일류도시의 가치를 만나다 평택 송담 힐스테이트	13,459
<b>총 합계</b>	<b>259,181</b>

2015년 캠페인 별 광고 금액(상위 10위)

(단위 : 천 원)

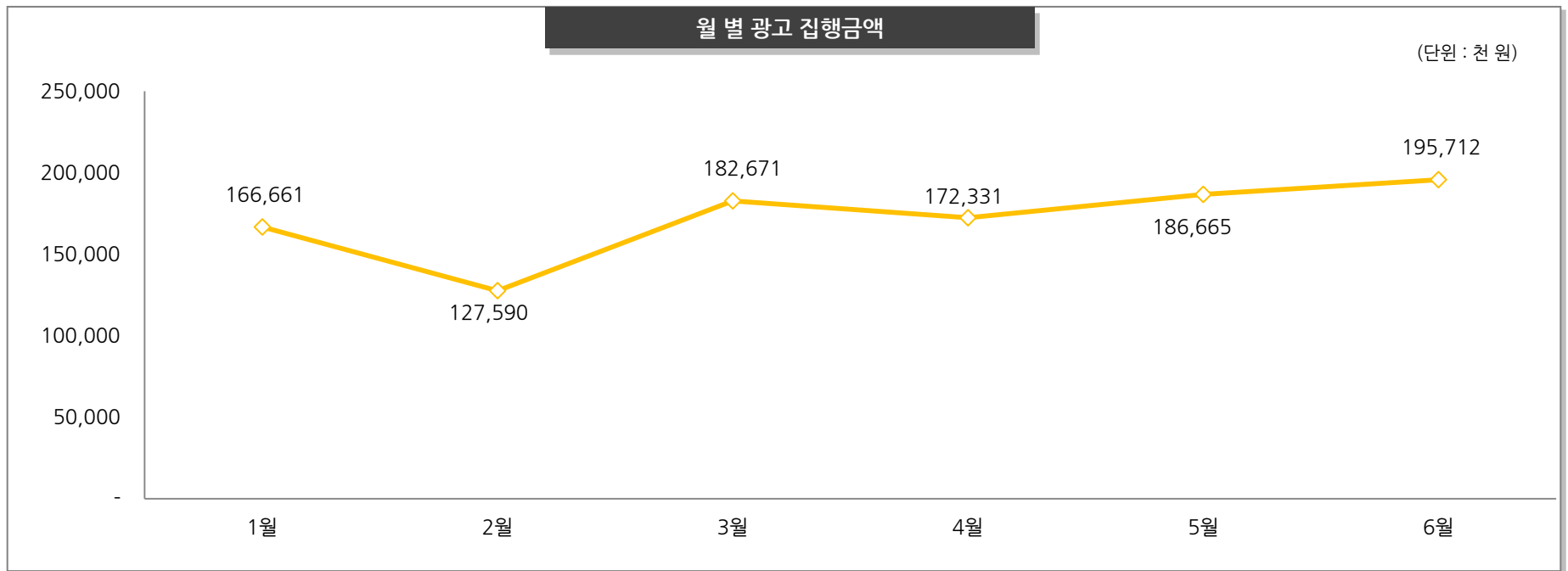
캠페인	집행금액(천 원)
오피스텔 원룸 투룸 방 구할 때, 직방이 직방	160,653
다방 설치 130원	103,041
헤리 방은 어디에?	95,443
직방 실행 180원	54,185
방 구할 땐, 방콜	44,339
직방 인기 방 구경하세요	43,550
자동문 제조 및 시공 전문, 패닉, 이중슬라이딩, 반자동문	26,402
다방 실행 180원	23,095
힐스테이트 태전 4월 분양 예정	21,007
시흥배곧 한라비발디 5월! 2차 분양예정	19,680
<b>총 합계</b>	<b>591,395</b>

[출처 : Research AD 2015.01~06]

## 2) 모바일 광고 분석 - 기간 별 집행 규모

### 2015년 6월에 약 1.9억 원으로 기간 내 최고 집행 금액 기록

- 2015년 6월에 약 1.9억 원, 5월 약 1.8억 6천 만원, 3월에 약 1.8억 2천 만원의 광고비 집행을 보이며 6월에 가장 많은 금액 집행
- 2월 가장 낮은 광고비 집행을 보임



[출처 : Research AD 2015.01~06]

## 대우건설 마포한강 2차 푸르지오 오피스텔 오픈 캠페인

- Campaign : 마포한강2차 푸르지오 오피스텔 오픈
- Budget : 40,000,000원
- Period : 2015년 2월~3월
- Media : 다음, GDN, 인터웍스

#### Banner Creative

#### Event Page

[출처 : Research AD]

## GS건설 상동 스카이뷰 자이 모델하우스 오픈 및 분양 캠페인

- Campaign : 상동 스카이뷰 자이 모델하우스 오픈 및 분양
- Budget : 47,000,000원
- Period : 2015년 6월
- Media : 네이버, 다음

Banner Creative



Event Page



[출처 : Research AD]

## 동탄2 금강 펜테리움 모델하우스 GRAND OPEN 고지 캠페인

- Campaign : 동탄2 금강펜테리움 모델하우스 오픈
- Budget : 108,000,000원
- Period : 2015년 4월~5월
- Media : 네이버, 다음

Banner Creative



Event Page



[출처 : Research AD]



# 중앙공영 동작 센트럴 서히스타힐스 분양 캠페인

- Campaign : 동작 센트럴 서히스타힐스 분양
- Budget : 69,000,000원
- Period : 2015년 3월~5월
- Media : 네이버, GDN

Banner Creative

강남 용산 여의도가 바로 옆인데  
**이 가격 맞습니까?**

- 01 1,300 만원대 파격적인가격
- 02 1,222세대 중소형 대단지
- 03 중도금 60% 무이자
- 04 축구장 50개 규모청정자연 상도공원

문의 1800-0166

동작 센트럴 서히스타힐스 STARHILLS

이 가격 맞습니까?

- 01 1,300 만원대 파격적인가격
- 02 1,222세대 중소형 대단지
- 03 중도금 60% 무이자
- 04 축구장 50개 규모 청정자연 상도공원

문의 1800-0166

동작 센트럴 서히스타힐스 STARHILLS

이 가격 맞습니까?

- 01 1,300 만원대 파격적인가격
- 02 1,222세대 중소형 대단지
- 03 중도금 60% 무이자
- 04 축구장 50개 규모 청정자연 상도공원

문의 1800-0166

동작 센트럴 서히스타힐스 STARHILLS

Event Page

동작 센트럴 서히스타힐스 STARHILLS

1,368세대 그린 대단지

분양권소형 명당  
동작 센트럴 서히스타힐스

1. 최상권의 명당(대단지) 단지 내 명당
2. 최상권(대단지) 단지 내 명당(대단지) 단지 내 명당
3. 명당에 최적의 단지(대단지) 단지 내 명당
4. 명당에 최적의 단지(대단지) 단지 내 명당

문의 1800-0166

PREMIUM 1. 최상권 명당

PREMIUM 2. 최상권 명당

PREMIUM 3. 최상권 명당

PREMIUM 4. 최상권 명당

PREMIUM 5. 최상권 명당

PREMIUM 6. 최상권 명당

PREMIUM 7. 최상권 명당

PREMIUM 8. 최상권 명당

PREMIUM 9. 최상권 명당

PREMIUM 10. 최상권 명당

PREMIUM 11. 최상권 명당

PREMIUM 12. 최상권 명당

PREMIUM 13. 최상권 명당

PREMIUM 14. 최상권 명당

PREMIUM 15. 최상권 명당

PREMIUM 16. 최상권 명당

PREMIUM 17. 최상권 명당

PREMIUM 18. 최상권 명당

PREMIUM 19. 최상권 명당

PREMIUM 20. 최상권 명당

PREMIUM 21. 최상권 명당

PREMIUM 22. 최상권 명당

PREMIUM 23. 최상권 명당

PREMIUM 24. 최상권 명당

PREMIUM 25. 최상권 명당

PREMIUM 26. 최상권 명당

PREMIUM 27. 최상권 명당

PREMIUM 28. 최상권 명당

PREMIUM 29. 최상권 명당

PREMIUM 30. 최상권 명당

PREMIUM 31. 최상권 명당

PREMIUM 32. 최상권 명당

PREMIUM 33. 최상권 명당

PREMIUM 34. 최상권 명당

PREMIUM 35. 최상권 명당

PREMIUM 36. 최상권 명당

PREMIUM 37. 최상권 명당

PREMIUM 38. 최상권 명당

PREMIUM 39. 최상권 명당

PREMIUM 40. 최상권 명당

PREMIUM 41. 최상권 명당

PREMIUM 42. 최상권 명당

PREMIUM 43. 최상권 명당

PREMIUM 44. 최상권 명당

PREMIUM 45. 최상권 명당

PREMIUM 46. 최상권 명당

PREMIUM 47. 최상권 명당

PREMIUM 48. 최상권 명당

PREMIUM 49. 최상권 명당

PREMIUM 50. 최상권 명당

PREMIUM 51. 최상권 명당

PREMIUM 52. 최상권 명당

PREMIUM 53. 최상권 명당

PREMIUM 54. 최상권 명당

PREMIUM 55. 최상권 명당

PREMIUM 56. 최상권 명당

PREMIUM 57. 최상권 명당

PREMIUM 58. 최상권 명당

PREMIUM 59. 최상권 명당

PREMIUM 60. 최상권 명당

PREMIUM 61. 최상권 명당

PREMIUM 62. 최상권 명당

PREMIUM 63. 최상권 명당

PREMIUM 64. 최상권 명당

PREMIUM 65. 최상권 명당

PREMIUM 66. 최상권 명당

PREMIUM 67. 최상권 명당

PREMIUM 68. 최상권 명당

PREMIUM 69. 최상권 명당

PREMIUM 70. 최상권 명당

PREMIUM 71. 최상권 명당

PREMIUM 72. 최상권 명당

PREMIUM 73. 최상권 명당

PREMIUM 74. 최상권 명당

PREMIUM 75. 최상권 명당

PREMIUM 76. 최상권 명당

PREMIUM 77. 최상권 명당

PREMIUM 78. 최상권 명당

PREMIUM 79. 최상권 명당

PREMIUM 80. 최상권 명당

PREMIUM 81. 최상권 명당

PREMIUM 82. 최상권 명당

PREMIUM 83. 최상권 명당

PREMIUM 84. 최상권 명당

PREMIUM 85. 최상권 명당

PREMIUM 86. 최상권 명당

PREMIUM 87. 최상권 명당

PREMIUM 88. 최상권 명당

PREMIUM 89. 최상권 명당

PREMIUM 90. 최상권 명당

PREMIUM 91. 최상권 명당

PREMIUM 92. 최상권 명당

PREMIUM 93. 최상권 명당

PREMIUM 94. 최상권 명당

PREMIUM 95. 최상권 명당

PREMIUM 96. 최상권 명당

PREMIUM 97. 최상권 명당

PREMIUM 98. 최상권 명당

PREMIUM 99. 최상권 명당

PREMIUM 100. 최상권 명당

[출처 : Research AD]

# 새미래건설 동대 센트럴파크 모델하우스 개관 캠페인

- Campaign : 동대 센트럴파크 모델하우스 개관
- Budget : 22,000,000원
- Period : 2015년 1월~2월
- Media : 네이버

Banner Creative

Event Page

[출처 : Research AD]

# 대우건설 김포 풍무 2차 푸르지오 분양 캠페인

- Campaign : 김포 풍무 2차 푸르지오 오픈 예정
- Budget : 10,000,000원
- Period : 2015년 6월
- Media : 네이버

Banner Creative



5,179세대 슈퍼프로젝트의 완성! 김포 풍무 2차 푸르지오  
7월 오픈예정 1600-8200

Event Page



[출처 : Research AD]



감사합니다

